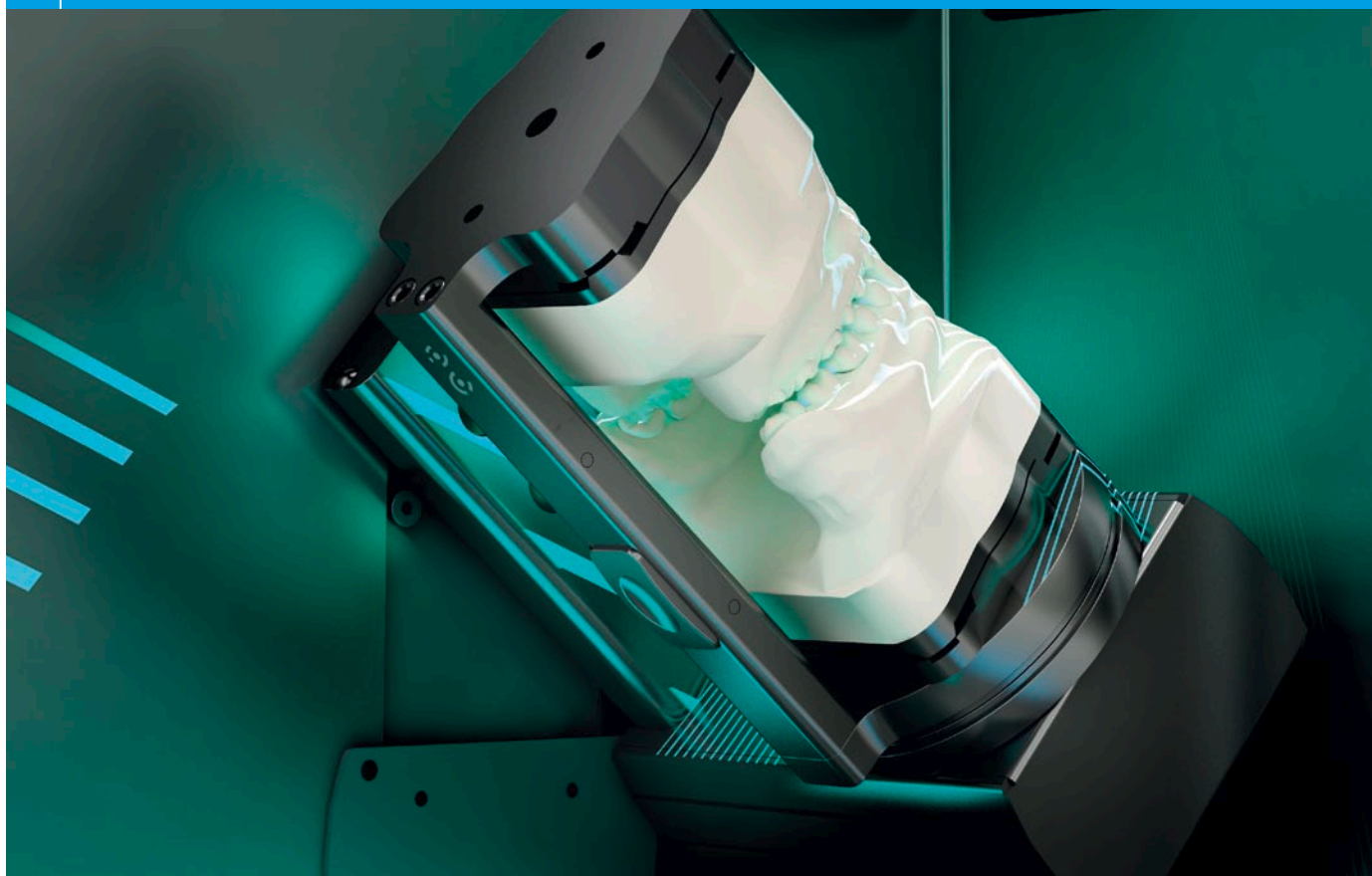


Zfx™ Synchronizer



Guida rapida

Zahn success formula



Guida rapida Zfx™ Synchronizer



Avvertenze importanti

VI-19.09.2012

La guida rapida è parte del prodotto. Leggere e seguire le istruzioni. Il mancato rispetto delle avvertenze può far decadere i diritti di garanzia.

Zfx GmbH

Kopernikusstrasse 27, 85221 Dachau, Deutschland, Tel. +49 8131 / 33 244 - 0, Fax +49 8131 / 33 244 - 10
Email: info@zfx-dental.com, www.zfx-dental.com

1. Informazioni generali

Zfx™ Synchronizer è fornibile per i seguenti sistemi:

Numero articolo	Articolo
ZFX02001228	Arti-Synchronizer per Zfx™ Evolution - ARTEX®
ZFX02001230	Arti-Synchronizer per Zfx™ Evolution - SAM®
ZFX02001231	Arti-Synchronizer per Zfx™ Evolution - STRATOS®
ZFX02001232	Arti-Synchronizer per Zfx™ Evolution - KAVO®
ZFX02001233	Arti-Synchronizer per Zfx™ Evolution - Artex® 126 mm height®
ZFX02001234	Arti-Synchronizer per Zfx™ Evolution - PANADENT®

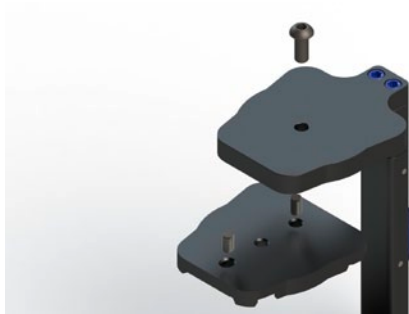
Procuratevi una serie di piastre originali Splitcast del Vs. sistema (p.e. Axiosplit® SAM Dental, Splitex® Amman Girschbach oppure Splitcast KAVO®).

Zfx™ Synchronizer è anche compatibile con Adesso Split® e Multisplit® di Baumann Dental.

i Suggerimento:

Per regolare Zfx™ Synchronizer necessitate di Loctite-Adhesive (Art.330) con Aktivator (Art:7388) ottenibile presso i rivenditori del settore. Se non disponete di Splitcast per il vostro sistema di articolatori in uso, Zfx™ Synchronizer non è utilizzabile.

2. Istruzioni di regolazione



- 1 Inserire e fissare la piastra nella parte superiore di Zfx™ Synchronizer. Si consiglia l'uso di Loctite243 (adesivo frenafilletti).

i Suggerimento:
I perni di riferimento allegati sono utilizzati per l'orientamento della piastra di base.



- 2 Verificare la pulizia delle superfici di accoppiamento del centratore e serrare la vite a brugola.



- 3 Ribaltare e aprire Zfx™ Synchronizer. Inserire il centratore.

i Importante:
L'apertura della vite a brugola deve essere rivolta in direzione della parte superiore di Zfx™ Synchronizer.



- 4 Verificare la pulizia della piastra di regolazione e posizionarla con attenzione sul centratore



- 5 Ribaltare nuovamente e chiudere Zfx™ Synchronizer. Il pulsante (blu) di serraggio deve scattare e bloccarsi.



- 6 Controllare che il pulsante sia bloccato e che le piastre di regolazione non abbiano alcun contatto con la parte inferiore di Zfx™ Synchronizer.



- 7 Incollare la piastra di regolazione con Loctite-Adhesive (Art. 330):
Spruzzare la piastra di regolazione con Aktivator (Art. 7388).

Applicare sulla parte inferiore della piastra sufficiente massa adesiva. Chiudere immediatamente Zfx™ Synchronizer e apporre per 5 secondi una leggera pressione in modo che l'adesivo si adatti alle 2 parti da incollare. Attendere circa 10 min. per l'indurimento.